

**GMINNY PROGRAM WSPIERANIA RODZINY
W MIEŚCIE DĘBICA
NA LATA 2024 – 2026**



Dębica, 2024

Spis Treści

Wstęp.....	3
1. Podstawy prawne.....	7
2. Charakterystyka miasta i diagnoza sytuacji demograficznej i społecznej w Dębicy.....	9
3. Charakterystyka rodzin z problemami opiekuńczo-wychowawczymi.....	19
4. Analiza SWOT	22
5. Cel główny i cel szczegółowy gminnego programu.....	29
6. Efekty i rezultaty programu.....	34
7. Źródła finansowania	34
8. Realizatorzy i partnerzy programu.....	34
9. Harmonogram działań, terminów oraz zadań realizatorów.....	36
10. Ewaluacja i monitoring gminnego programu wspierania rodziny.....	38
11. Podsumowanie.....	40

Wstęp

Głównym środowiskiem funkcjonowania i rozwoju dziecka jest rodzina. To ona powinna zapewnić mu bezpieczeństwo fizyczne i emocjonalne. Oddziałuje w sposób świadomy i nieświadomy na dziecko przekazując mu system wartości, tradycje, kształtując jego aktywność i postępowanie na całe życie. Rodzina jest więc najbardziej stabilnym punktem odniesienia w doświadczeniu dziecka i stanowi fundamentalną jednostkę społeczną, odgrywającą kluczową rolę w rozwoju jednostki.

Jeżeli w życiu rodziny pojawiają się dysfunkcje, instytucje i służby zobligowane do wspierania rodziny zobowiązane są do podjęcia na jej rzecz określonych działań. Dysfunkcje w rodzinie oznaczają trudności w funkcjonowaniu rodziny, które mogą wpływać na zdrowie psychiczne i emocjonalne jej członków. Te trudności mogą mieć różne formy i pochodzić z różnych źródeł. Oto kilka przykładów, jakie można zauważyć podczas pracy z takimi rodzinami:

1. **Niewłaściwa komunikacja:** Brak zdolności do efektywnej komunikacji może prowadzić do konfliktów, nieporozumień i uczucia izolacji. Jeśli w rodzinie nie ma otwartej i zdrowej komunikacji, problemy mogą się narastać.
2. **Nadużywanie substancji:** Problemy związane z alkoholem lub innymi substancjami psychoaktywnymi mogą prowadzić do poważnych dysfunkcji w rodzinie. Mogą to być problemy związane z nadużywaniem, uzależnieniem czy też konsekwencjami takiego zachowania.
3. **Przemoc domowa:** Przemoc fizyczna, emocjonalna lub psychiczna w rodzinie stanowi poważne zagrożenie dla jej funkcjonowania. Może prowadzić do traumy u ofiar i poważnych zaburzeń relacyjnych.
4. **Rozwody i separacje:** Konflikty między partnerami, a w konsekwencji rozstanie się, rozwód czy separacja, mogą wprowadzić niestabilność i trudności w życiu rodzin.
5. **Brak zdolności do rozwiązywania konfliktów:** Rodziny, które nie potrafią skutecznie radzić sobie z konfliktami, mogą doświadczać chronicznych problemów, które się kumulują.
6. **Niedostateczna troska o potrzeby dzieci:** Rodziny, które nie spełniają podstawowych potrzeb fizycznych, emocjonalnych i edukacyjnych swoich dzieci, mogą prowadzić do trudności w rozwoju i zdrowym funkcjonowaniu dzieci.

7. **Choroby psychiczne:** Obecność zaburzeń psychicznych u jednego lub więcej członków rodziny może znacząco wpływać na dynamikę rodziny, powodując trudności w zrozumieniu i wspieraniu siebie nawzajem.
8. **Brak granic rodzinnych:** Niezdolność do ustanowienia zdrowych granic w rodzinie może prowadzić do braku prywatności, niezdolności do wyrażania własnych potrzeb i niepokoju.

Rozpoznanie i radzenie sobie z dysfunkcjami rodzinnymi wymaga wsparcia profesjonalnego, takiego jak terapia rodzinna czy poradnictwo. Rodziny dysfunkcyjne wymagają stałego wsparcia i obserwowania przez przedstawicieli różnych grup zawodowych: pracowników socjalnych, asystentów rodziny, pedagogów, kuratorów, policji oraz opiekunów świetlic środowiskowych, itp. Istotne jest, aby członkowie rodziny wspólnie z nimi pracowali nad rozwiązaniem problemów i tworzeniem zdrowszych wzorców zachowań.

Praca z rodziną winna być połączona z jej własną aktywnością. Organizując różnorodne formy pomocy na rzecz rodziny wieloprotymowej, należy konsekwentnie realizować zasadę podstawowej roli opiekuńczej i wychowawczej rodziny w rozwoju dziecka. Należy ją wspierać i wspomagać tak, aby przywrócić jej prawidłowe funkcjonowanie. Stąd podstawowym założeniem niniejszego Programu jest wsparcie rodziny naturalnej oraz eliminowanie takich sytuacji, kiedy dziecko musi opuścić swoją rodzinę.

Umieszczenie dziecka w systemie pieczy zastępczej nie oznacza rozwiązania problemu rodziny. Ze względu na więzi emocjonalne dziecka z rodziną i środowiskiem konieczne jest motywowanie rodziców do zmiany oraz praca prowadząca do stworzenia prawidłowych warunków rozwoju dziecka w rodzinie naturalnej i jego powrót do domu. W następstwie tego polityka państwa oraz działania instytucji samorządowych i organizacji pozarządowych powinny być nastawione na pomoc udzielaną rodzinie i w rodzinie. Działania władz państwowych oraz samorządowych w takich sytuacjach określa ustawa o wspieraniu rodziny i systemie pieczy zastępczej, która nakłada na gminy obowiązek opracowania i realizacji 3-letnich gminnych programów wspierania rodziny.

Niniejszy Program Wspierania Rodziny na lata 2024-2026 stanowi realizację dyspozycji ustawowej i jest spójny z Gminną Strategią Rozwiązywania Problemów Społecznych Miasta Dębica na lata 2022 – 2027 oraz z Samorządową Kartą Praw Rodzin. Wspieranie rodziny, to jednocześnie rozwój i wzmocnienie społeczności lokalnej. To w rodzinie, bowiem dorastają kolejne pokolenia, kształtuje się „kapitał ludzki”, który w przyszłości będzie tworzył społeczeństwo i wpływał na tempo jego rozwoju.

Wspieranie rodziny jest kluczowe dla budowania zdrowych społeczeństw i jednostek. Istnieje wiele sposobów, w jakie społeczność, instytucje oraz indywidualni członkowie mogą oferować wsparcie rodzinom:

1. **Edukacja rodziców:** Zapewnianie rodzicom dostępu do informacji i zasobów, które pomagają w zrozumieniu etapów rozwoju dzieci, zdrowego wychowania, technik radzenia sobie z trudnościami oraz komunikacji z dziećmi.
2. **Usługi opieki zdrowotnej:** Dostęp do opieki zdrowotnej dla całej rodziny, w tym zarówno opieki prenatalnej, jak i opieki nad dziećmi, aby zapewnić zdrowy rozwój i zapobiec problemom zdrowotnym.
3. **Wsparcie finansowe:** Oferowanie pomocy finansowej rodzinom znajdującym się w trudnej sytuacji ekonomicznej, na przykład za pomocą programów pomocy socjalnej, zasiłków rodzinnych czy stypendiów.
4. **Programy szkoleniowe i zawodowe:** Udostępnianie programów szkoleniowych i zawodowych dla dorosłych członków rodziny, aby pomóc im w zdobyciu umiejętności zawodowych i podniesieniu kwalifikacji, co z kolei może poprawić sytuację finansową rodziny.
5. **Przedszkola i edukacja przedszkolna:** Dostęp do wysokiej jakości przedszkoli i programów edukacji przedszkolnej, które wspomagają rozwój dzieci i przygotowują je do wejścia do systemu szkolnego.
6. **Wsparcie dla dzieci ze specjalnymi potrzebami:** Zapewnienie dostępu do specjalistycznych usług edukacyjnych i terapeutycznych dla dzieci ze specjalnymi potrzebami, aby umożliwić im pełniejszy rozwój.
7. **Programy wsparcia psychologicznego:** Dostarczanie usług terapeutycznych i wsparcia psychologicznego dla rodzin borykających się z trudnościami emocjonalnymi, konfliktami czy traumą.
8. **Działania społeczności lokalnej:** Organizowanie lokalnych działań społeczności, takich jak spotkania, wydarzenia kulturalne czy programy rekreacyjne, które umożliwiają rodzinom nawiązywanie relacji, dzielenie się doświadczeniami i wzajemne wsparcie.
9. **Inicjatywy na rzecz równości płci:** Wspieranie równości płci i eliminacja stereotypów płciowych, co przyczynia się do bardziej zrównoważonego podziału obowiązków w rodzinie.

10. Wspieranie opiekunów: Oferowanie wsparcia dla osób opiekujących się starszymi członkami rodziny, takich jak programy wsparcia opiekunów i dostęp do usług opieki nad osobami starszymi.

Wspieranie rodzin wymaga holistycznego podejścia, uwzględniającego różnorodne potrzeby i sytuacje. Działa to nie tylko na korzyść poszczególnych rodzin, ale także przyczynia się do budowy silniejszych społeczności i społeczeństw.

Jedną z kluczowych instytucji związanych ze wspieraniem rodziny są ośrodki pomocy społecznej. Pomoc społeczna, jako instytucja polityki społecznej państwa ma na celu umożliwienie osobom i rodzinom pokonywanie trudnych sytuacji życiowych, których nie są one w stanie wyeliminować, wykorzystując własne środki, możliwości i uprawnienia. Głównym celem pomocy społecznej jest zaspokojenie niezbędnych potrzeb życiowych osób i rodzin oraz umożliwienie im bytowania w warunkach odpowiadających godności człowieka. Pomoc ta powinna w miarę możliwości doprowadzić do życiowego usamodzielnienia oraz integracji ze środowiskiem.

Rodzina to najważniejsza i najbliższa człowiekowi grupa społeczna, w której żyje i dzieli się na co dzień troskami, problemami oraz radościami naszego życia. Trwająca na świecie od początku 2020 roku pandemia COVID – 19 i wiążący się z tym kryzys gospodarczy, ekonomiczny i psychospołeczny, sprawiły, że jeszcze przez wiele lat społeczeństwo będzie zmuszone mierzyć się z negatywnymi skutkami pandemii. Zamknięcie wielu branż, min. gastronomicznej i turystycznej, przyczyniło się do utraty pracy i dochodu przez wiele rodzin, które dotąd nie wymagały wsparcia ze strony pomocowych instytucji. Bezrobocie, społeczna izolacja, nauczanie zdalne w szkołach zmusiły wiele rodzin do przebywania ze sobą niemalże przez 24 godziny na dobę, co potęgowało napięcie i konflikty pomiędzy partnerami, małżonkami, rodzeństwem oraz rodzicami i dziećmi.

Wszystkie te problemy - związane z mierzaniem się przez rodziny w życiu codziennym ze skutkami pandemii COVID – 19 oraz innymi dysfunkcjami, stawiają ogromne wyzwania przed samorządem, a zwłaszcza przed przedstawicielami instytucji oświaty, policji oraz pracownikami Miejskiego Ośrodka Pomocy Społecznej. Realizacja celów zawartych w Programie oraz współpraca między Miejskim Ośrodkiem Pomocy Społecznej i partnerami będą stanowiły jeden z podstawowych i najważniejszych filarów wsparcia dla rodzin, celem poprawy ich sytuacji, integracji środowiskowej, dążenia do samodzielności, a co za tym idzie, funkcjonowania na optymalnym, zadawalającym poziomie.

1. Podstawy prawne

Konstytucja Rzeczypospolitej Polskiej reguluje wszystkie aspekty życia społeczeństwa. Jest aktem prawnym najwyższej wagi, któremu są podporządkowane ustawy i rozporządzenia dotyczące różnych sfer życia społecznego. Realizując „Gminny program wspierania rodziny w Gminie Miejskiej Dębica na lata 2024-2026” należy brać pod uwagę między innymi:

1. Ustawę o wspieraniu rodziny i systemie pieczy zastępczej z dnia 9 czerwca 2011 roku (t. j. Dz. U.2023 r. poz. 1426 ze zm.),
2. Ustawę z dnia 12 marca 2004 r. o pomocy społecznej (t. j. Dz. U. z 2023 r. poz. 901 ze zm.)
3. Ustawę z dnia 29 lipca 2005 r. o przeciwdziałaniu przemocy domowej (t. j. Dz. U. z 2021 r., poz. 1249 ze zm.),
4. Ustawę z dnia 25 lutego 1964 r. - Kodeks rodzinny i opiekuńczy (t. j. Dz.U. z 2023 r., poz. 2809),
5. Ustawę z dnia 9 czerwca 2022 r. o wspieraniu i resocjalizacji nieletnich (t. j. Dz.U. z 2022 r., poz. 1700 ze zm.),
6. Ustawę z 4 lutego 2011 r. o opiece nad dziećmi w wieku do lat 3 (t. j. Dz. U. z 2023 r., poz. 204 ze zm.),
7. Uchwała nr LIV/408/2022 Rady Miejskiej w Dębicy z dnia 28 stycznia 2022 r. w sprawie: uchwalenia Gminnej Strategii Rozwiązywania Problemów Społecznych Miasta Dębica na lata 2022 – 2027,
8. Uchwała nr LXXXVIII/676/2024 Rady Miejskiej w Dębicy z dnia 16 lutego 2024 r. w sprawie zmiany uchwały Nr XVI/121/2019 z dnia 17 września 2019r. w sprawie przyjęcia Samorządowej Karty Praw Rodzin.

Treścią art. 176 pkt. 1, ustawy z dnia 9 czerwca 2011r. o wspieraniu rodziny i systemie pieczy zastępczej, ustawodawca zobowiązał gminy do opracowania i realizacji trzyletnich gminnych programów wspierania rodziny oraz art. 179 zobowiązał radę gminy do uchwalania tych programów.

Ustawa wyraźnie rozdziela kompetencje gminy i powiatu w ten sposób, że do zadań własnych gminy przypisuje się pracę z rodziną biologiczną dzieci umieszczonych w pieczy zastępczej, natomiast do zadań powiatu organizację pieczy zastępczej, zarówno w obszarze rodzinnym jak i instytucjonalnym.

Ustawa określa:

1. zasady i formy wspierania rodziny przeżywającej trudności w wypełnianiu funkcji opiekuńczo-wychowawczych;
2. zasady i formy sprawowania pieczy zastępczej oraz pomocy w usamodzielnianiu jej pełnoletnich wychowanków;
3. zadania administracji publicznej w zakresie wspierania rodziny i systemu pieczy zastępczej;
4. zasady finansowania wspierania rodziny i systemu pieczy zastępczej;
5. zadania administracji publicznej w zakresie postępowania adopcyjnego.

Istotnym elementem ustawy jest wprowadzenie rozbudowanego systemu profilaktyki oraz intensyfikacja działań na rzecz rodziny wychowującej małoletnie dzieci, przeżywającej trudności.

Profilaktyka to interdyscyplinarne działania i wsparcie ze strony służb i instytucji pracujących na rzecz dobra dziecka i rodziny. Działania profilaktyczne, zgodnie z ustawą, skierowane są m.in. na rodziny wychowujące dzieci, a jednocześnie niewydolne wychowawczo, dotknięte przemocą, ubogie i zagrożone ubóstwem, przeżywające trudności w wypełnianiu funkcji opiekuńczo-wychowawczych, rodziny zastępcze spokrewnione oraz usamodzielniających się wychowanków placówek opiekuńczo-wychowawczych, rodzin zastępczych oraz rodzinnych domów dziecka.

W ramach działań profilaktycznych w gminie ustawa wprowadza następujące priorytety:

1. obowiązek opracowywania przez samorzady gmin lokalnych programów wspierania rodzin wychowujących małoletnie dzieci,
2. konieczność stosowania wczesnej profilaktyki społecznej dla młodych rodzin,
3. środowiskowe formy opieki pozarodzinnej dla dzieci i młodzieży w wieku szkolnym,
4. wprowadzenie stanowiska asystenta rodziny, który niezależnie od pracowników socjalnych zajmowałby się wyłącznie pracą z rodziną,
5. wprowadzenie koordynacji wszystkich instytucji i służb zobowiązanych do wspierania rodziny przez powołanie zespołu interdyscyplinarnego.

2.Charakterystyka miasta i diagnoza sytuacji demograficznej i społecznej w Dębicy.

Dębica to miasto powiatowe w województwie podkarpackim, nad rzeką Wisłoką, położone na północnym skraju Pogórza Ciężkowickiego.

Na koniec ubiegłego roku (stan na 31.12.2023 r.) liczba osób zameldowanych w Dębicy na pobyt stały wyniosła 42 188, w tym 22 028 kobiet i 20 160 mężczyzn. Liczba mieszkańców zameldowanych na pobyt czasowy w 2023 roku to 691, w tym 250 kobiet i 441 mężczyzn. W 2023 roku złożono 3 903 wnioski o wydanie dowodu osobistego.

W Urzędzie Stanu Cywilnego w Dębicy w ubiegłym roku zarejestrowano 335 ślubów, w tym śluby konkordatowe zawierane w kościołach na terenie działania USC Dębica stanowiły 136. Dla porównania, w 2022 roku liczba ślubów wynosiła 329 (w tym 180 ślubów konkordatowych). W dębickim USC w 2023 roku zarejestrowano 90 zagranicznych aktów ślubu transkrybowanych do polskich ksiąg stanu cywilnego. Z kolei liczba ślubów cywilnych udzielonych w dębickim USC w minionym roku to 109.

W 2023 roku w USC zarejestrowano 906 urodzeń, z tego liczba dzieci urodzonych w szpitalu w Dębicy to 682. W 2022 roku liczba urodzeń wynosiła 1051 (w tym liczba dzieci urodzonych w dębickim szpitalu to 830). Liczba transkrybowanych aktów urodzenia w 2023 roku wynosiła 224 – są to dzieci urodzone poza granicami Rzeczypospolitej Polskiej i wpisane do USC Dębica. Z kolei liczba dzieci urodzonych i zameldowanych na terenie Dębicy w 2023 roku wynosi 243.

Ogólna liczba zarejestrowanych zgonów w USC Dębica wyniosła 804 osoby, czyli o 66 mniej niż w roku 2022. Liczba zgonów, które nastąpiły w szpitalu i na terenie miasta oraz gminy Dębica wyniosła 724. Z kolei liczba zgonów transkrybowanych w 2023 roku to 80. Są to zgony poza granicami Rzeczypospolitej Polskiej i wpisane do rejestru USC Dębica.

W 2023 roku zarejestrowano 118 rozwodów (o 17 więcej niż w roku 2022) oraz 2 separacje.

Dębica jest miastem będącym ważnym ośrodkiem administracyjnym i przemysłowym. Jako miasto powiatowe jest lokalnym centrum edukacji, kultury i sportu. Tutaj zlokalizowane jest powiatowe szkolnictwo średnie, funkcjonuje rozbudowana sieć szkół podstawowych i przedszkoli.

Dobrze wyposażona baza sportowa oraz ośrodek kultury tworzą możliwości samorealizacji, rozwoju zainteresowań oraz udziału w różnego rodzaju spotkaniach kulturalnych i sportowych.

Miasto posiada rozbudowany i dobrze działający system pomocy społecznej, w tym instytucje, placówki i programy działające na rzecz osób bezrobotnych, starszych, niepełnosprawnych, bezdomnych, rodzin z problemami opiekuńczo - wychowawczymi, czy też osób wykluczonych bądź zagrożonych marginalizacją społeczną.

Z danych statystycznych wynika, iż w Dębicy działa 12 przedszkoli publicznych, w których jest około 60 oddziałów. Dwa spośród nich to przedszkola o charakterze integracyjnym, w tym jedno prowadzone przez Zgromadzenie Sióstr Służebniczek- Publiczne Przedszkole Integracyjne- Ochronka Sióstr Służebniczek. Ponadto na terenie miasta działa 10 przedszkoli niepublicznych.

Szkolnictwo w Dębicy jest dobrze rozwinięte. Działa 10 szkół podstawowych publicznych, 4 niepubliczne szkoły podstawowe, 7 szkół ponadpodstawowych, w tym 5 przygotowujące do zawodu. Na terenie miasta Dębica znajduje się także Zespół Szkół Specjalnych. W mieście działa również wiele szkół pomaturalnych o charakterze publicznym i niepublicznym.

W Dębicy funkcjonują również liczne placówki wsparcia dziennego. Są to świetlice środowiskowe dla dzieci i młodzieży, o charakterze profilaktyczno - wychowawczym, działające na terenie całego miasta. W placówkach tych organizowany jest czas wolny dla dzieci i młodzieży, pomoc w nauce oraz współpraca z rodzicami dzieci, placówkami oświatowymi i podmiotami leczniczymi przy współpracy z socjoterapeutami, psychologami, pedagogami i innymi specjalistami.

Obszar miasta objęty granicami administracyjnymi składa się z osiedli oraz domów jednorodzinnych. Na jego terenie pracuje dwudziestu jeden pracowników socjalnych oraz dwóch asystentów rodzin, zatrudnionych w Miejskim Ośrodku Pomocy Społecznej w Dębicy, którzy w ramach pracy socjalnej udzielają rodzinom szeroko rozumianego wsparcia w zakresie swoich zadań, a w szczególności w ramach pracy socjalnej.

Miejski Ośrodek Pomocy Społecznej w Dębicy współpracuje z organizacjami pozarządowymi m.in. ze Stowarzyszeniem Pomocy Społecznej „Ad Astram” w Dębicy, Stowarzyszeniem Dębicki Klub Biznesu .

Wspólnie pozyskiwane są środki i realizowane projekty skierowane do dzieci i ich rodziców - klientów pomocy społecznej, organizowane są również zajęcia pozaszkolne oraz spotkania, w trakcie których rodziny mogą skorzystać z pomocy prawnej i psychologicznej.

Dla dzieci i młodzieży, ich rodziców, dla osób starszych, chorych, niepełnosprawnych, bezrobotnych i zagrożonych wykluczeniem społecznym organizowane są programy terapeutyczne, których głównym celem jest prowadzenie konsultacji specjalistycznych, doradztwa i poradnictwa jak również wspieranie dzieci i młodzieży w radzeniu sobie w codziennych trudnościach oraz nauka umiejętności lepszego porozumiewania się.

Problemem przemocy w rodzinie na terenie miasta Dębica zajmuje się Ośrodek Interwencji Kryzysowej oraz Miejski Zespół Interdyscyplinarny do spraw przeciwdziałania przemocy w rodzinie, powołany w 2011 roku. W dniu 17 sierpnia 2023 roku Zarządzeniem Nr 213/2023 Burmistrza Miasta Dębicy powołano nowy Miejski Zespół Interdyscyplinarny w Dębicy w związku ze zmianą Rozporządzenia Rady Ministrów z dnia 6 września 2023 r. września. W skład Zespołu wchodzi przedstawiciele instytucji i organizacji samorządowych oraz pozarządowych oraz służb działających na rzecz społeczności lokalnej, w celu przeciwdziałania temu zjawisku.

Zadaniem Zespołu Interdyscyplinarnego jest podejmowanie interdyscyplinarnych działań w środowiskach zagrożonych występowaniem przemocy, objętych nadzorem kuratorów społecznych i zawodowych, dzielnicowych oraz asystentów rodziny i pracowników socjalnych.

W roku 2023 działaniami MOPS w Dębicy w zakresie przeciwdziałania przemocy w rodzinie objęto 114 rodzin, z czego 23 stanowiły rodziny, w których procedura „Niebieskiej Karty” została wszczęta w roku 2022 (kontynuowana w 2023 roku)

Tabela 1: Liczba formularzy „Niebieska Karta – A” przekazanych do przewodniczącej Zespołu Interdyscyplinarnego w 2023 roku

NAZWA PODMIOTU	LICZBA „NIEBIESKICH KART”
Jednostki Organizacyjne Pomocy Społecznej	13
Policja	76
Miejska Komisja Rozwiązywania Problemów Alkoholowych	0
Oświata	2
Ochrona Zdrowia	0

Źródło: Sprawozdanie Miejskiego Zespołu Interdyscyplinarnego w Dębicy do spraw przeciwdziałania przemocy domowej

W 2023 roku do Przewodniczącej Miejskiego Zespołu Interdyscyplinarnego w Dębicy przekazano 91 Niebieskich Kart, wszczętych przez przedstawicieli podmiotów uprawnionych do ich wypełniania to jest sporządzonych przez Komendę Powiatową Policji (76), Jednostki Organizacyjne Pomocy Społecznej (13), Oświatę (2). W 1 przypadku nie podjęto działań w związku z brakiem zasadności. W 90 przypadkach powołano grupy robocze i grupy diagnostyczno-pomocowe, które spotkały się 191 razy. W omawianym okresie rozpatrywane były także 23 sprawy z 2022 roku, gdzie także powołano grupy robocze, które spotkały się 32 razy. Razem grupy spotkały się 223 razy.

Tabela 2: Sprawy, którymi zajmowały się grupy robocze i grupy diagnostyczno-pomocowe w 2023 roku

FORMY PRZEMOCY (przemoc fizyczna, psychiczna/emocjonalna, ekonomiczna, seksualna, zaniedbywanie)	LICZBA SPRAW	ILOŚĆ POSIEDZEŃ GRUP
przemoc domowa ze strony mężczyzn wobec żon, partnererek, konkubin i dzieci	63	130
przemoc wobec małoletnich dzieci ze strony rodziców, opiekunów	15	34
przemoc domowa ze strony kobiet wobec mężów, partnerów	3	6
przemoc wobec dorosłych dzieci ze strony rodziców	5	7
przemoc wobec rodziców ze strony dorosłych dzieci	22	32
przemoc wobec rodzeństwa	5	10
przemoc wobec ciotki ze strony bratanka	1	4
RAZEM:	114	223

Źródło: Sprawozdanie Miejskiego Zespołu Interdyscyplinarnego w Dębicy do spraw przeciwdziałania przemocy domowej

Od 2012 roku opierając się na założeniach ustawy o wspieraniu rodziny i systemie pieczy zastępczej Gmina Miasto Dębica rozszerzyła swoją działalność w tym zakresie zatrudniając w Miejskim Ośrodku Pomocy Społecznej w Dębicy asystentów rodzin, których rola polega na aktywnym wspieraniu rodziny.

Miejski Ośrodek Pomocy Społecznej w Dębicy w związku z realizacją projektu pt. „Reorganizacja Miejskiego Ośrodka Pomocy Społecznej w Dębicy” w ramach działania 2.5 *Skuteczna pomoc społeczna Programu Operacyjnego Wiedza Edukacja Rozwój*, wdrożył usprawnienia organizacyjne, polegające na oddzieleniu pracy administracyjnej od pracy socjalnej oraz usług socjalnych w Ośrodku. Dzięki wprowadzonym poprzez projekt rozwiązaniom, rodziny przejawiające problemy opiekuńczo – wychowawcze, objęte są wsparciem nie tylko ze strony asystenta rodziny, ale i pracownika socjalnego z zespołu pogłębionej pracy socjalnej.

Punktem wyjścia do określenia zadań Gminnego Programu Wspierania Rodziny jest analiza danych o osobach i rodzinach objętych wsparciem Miejskiego Ośrodka Pomocy Społecznej w Dębicy oraz analiza społeczna miasta zawarta w Gminnej Strategii Rozwiązywania Problemów Społecznych Miasta Dębica na lata 2022 – 2027. Diagnoza lokalna dotycząca dysfunkcyjności rodzin w zakresie pełnienia funkcji opiekuńczo wychowawczych została dokonana w oparciu o dane: Urzędu Miasta Dębica, Miejskiego Ośrodka Pomocy Społecznej w Dębicy, Powiatowego Urzędu Pracy w Dębicy, Powiatowego Centrum Pomocy Rodzinie w Dębicy wg stanu na dzień 31.12.2023 r.

Pomimo otwarcia rynków pracy przez wiele państw członkowskich Unii Europejskiej i związanej z tym migracji zarobkowej ważną kwestią społeczną naszego miasta nadal pozostaje bezrobocie, które (porównując dane z 2022 roku z danymi 2023) utrzymuje się na stałym poziomie. Na dzień 30 listopada 2023 r. w Powiatowym Urzędzie Pracy w Dębicy zarejestrowanych było 2400 osób bezrobotnych (w miesiącu grudniu 2022 roku było to 2435 osób). Prawo do zasiłku z tego tytułu posiadało jedynie 378 osób (w miesiącu grudniu 2022 roku było to 386 osób).

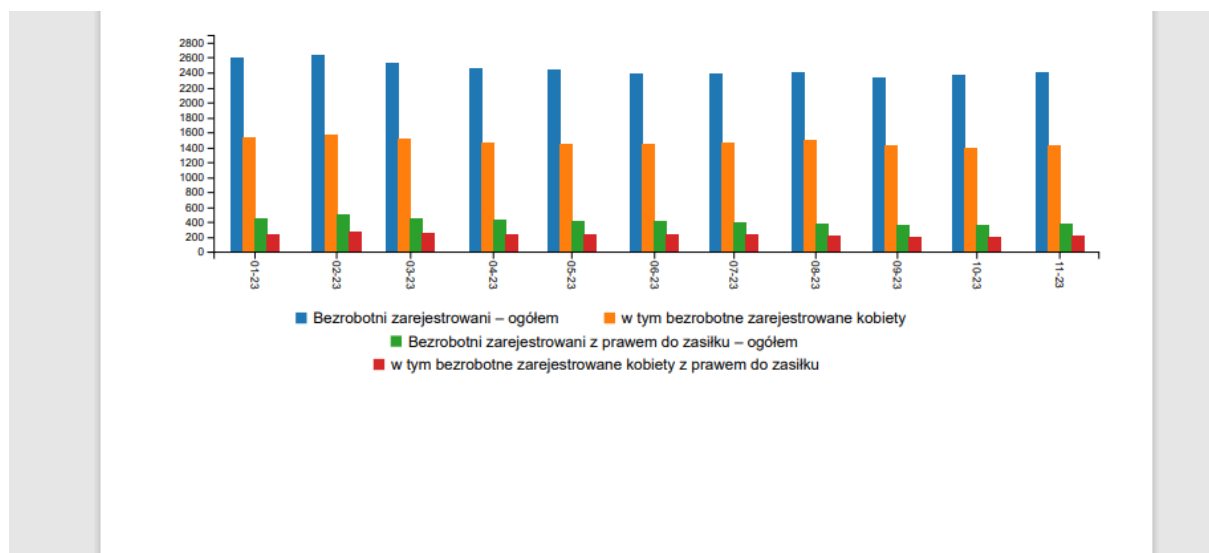
W szczególnie trudnej sytuacji są kobiety, których w listopadzie 2023 roku było zarejestrowanych w Urzędzie Pracy 1427. Osoby będące w szczególnej sytuacji na rynku pracy to także długotrwale bezrobotni, których na dzień 30 listopada 2023 r. było zarejestrowanych 967. Optymistycznym jest fakt, że porównując miesiąc styczeń do miesiąca listopada 2023 roku, liczba osób długotrwale bezrobotnych spadła z 1077 do 967, co może wskazywać na większe zaangażowanie w poszukiwanie zatrudnienia przez osoby, które wcześniej nie miały ku temu dostatecznej motywacji i możliwości.

Tabela 3: Dane dotyczące osób zarejestrowanych w 2023 roku w PUP w Dębicy

Okres	Bezrobotni zarejestrowani - ogółem	w tym bezrobotne zarejestrowane kobiety	Bezrobotni zarejestrowani z prawem do zasiłku - ogółem	w tym bezrobotne zarejestrowane kobiety z prawem do zasiłku
01-2023	2606	1537	454	234
02-2023	2632	1568	499	268
03-2023	2536	1521	456	255
04-2023	2452	1472	440	242
05-2023	2434	1451	412	233
06-2023	2393	1438	413	237
07-2023	2386	1461	401	235
08-2023	2398	1496	383	225
09-2023	2328	1425	358	199
10-2023	2368	1396	370	201
11-2023	2400	1427	378	220
12-2023				

Źródło: <https://debica.praca.gov.pl/rynek-pracy/statystyki-i-analazy/statystyki-graficzne#/statistics/18030/1>

Wykres 1: Dane dotyczące osób zarejestrowanych w 2023 roku w PUP w Dębicy



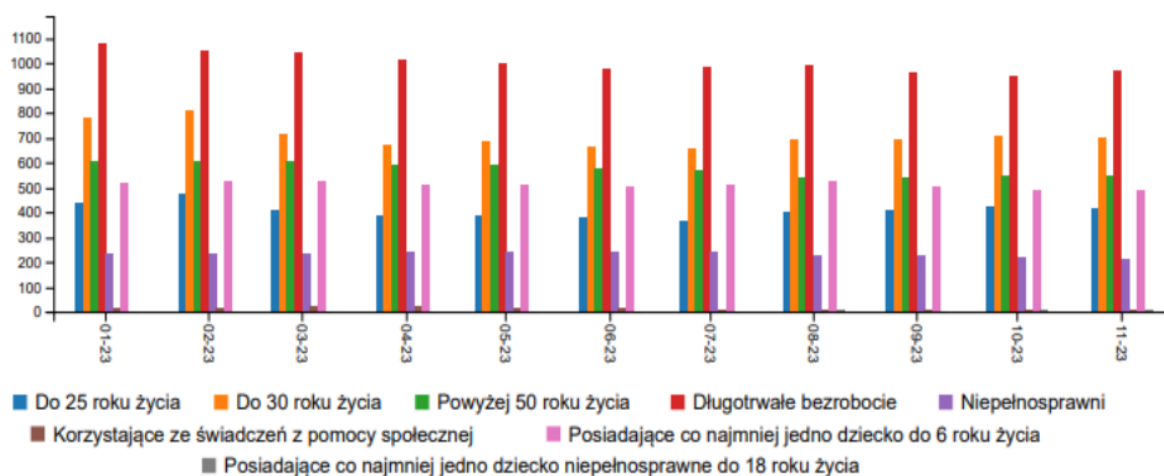
Źródło: <https://debica.praca.gov.pl/rynek-pracy/statystyki-i-analazy/statystyki-graficzne#/statistics/18030/1>

Tabela 4: Dane dotyczące osób w szczególnej sytuacji zarejestrowanych w PUP w Dębicy w 2023 roku

Okres	Do 25 roku życia	Do 30 roku życia	Powyżej 30 roku życia	Długotrwale bezrobotni	Niepełnosprawni	Korzystające ze świadczeń z pomocy społecznej	Posiadające co najmniej jedno dziecko do 6 roku życia	Posiadające co najmniej jedno dziecko niepełnosprawne do 18 roku życia
01-2023	441	782	603	1077	234	19	523	7
02-2023	473	807	610	1051	239	17	526	6
03-2023	410	713	606	1045	236	24	527	7
04-2023	388	674	590	1015	241	22	512	7
05-2023	388	690	589	997	242	16	509	6
06-2023	382	662	581	979	241	17	506	5
07-2023	369	659	567	982	241	13	510	7
08-2023	404	696	542	988	232	13	528	8
09-2023	412	696	540	960	231	12	502	7
10-2023	422	708	545	949	221	14	487	8
11-2023	415	703	552	967	214	12	487	9
12-2023								

Źródło: <https://debica.praca.gov.pl/rynek-pracy/statystyki-i-analizy/statystyki-graficzne#/statistics/18030/2>

Wykres 2: Osoby bezrobotne w szczególnej sytuacji zarejestrowane w PUP w Dębicy w 2023 roku



Źródło: <https://debica.praca.gov.pl/rynek-pracy/statystyki-i-analizy/statystyki-graficzne#/statistics/18030/2>

Wśród osób ubiegających się o wsparcie w ramach ustawy o pomocy społecznej w ubiegłym roku, długotrwała lub ciężka choroba oraz ubóstwo były jednym z głównych powodów przyznawania pomocy. Na dzień 31.12.2023r. wśród **836 rodzin** korzystających z pomocy społecznej, kwestia ubóstwa oraz długotrwałej lub ciężkiej choroby dotyczyły **459 rodzin**.

Z danych Miejskiego Ośrodka Pomocy Społecznej w Dębicy wynika, że w okresie od stycznia do grudnia 2023 r. udzielono wsparcia:

- 836 rodzinom – na podstawie ustawy o pomocy społecznej;
- 2504 rodzinom – na podstawie ustawy o świadczeniach rodzinnych;
- 175 rodzinom – na podstawie ustawy o pomocy osobom uprawnionym do alimentów;
- 659 rodzinom – na podstawie ustawy o dodatkach mieszkaniowych;
- 83 uczniom – na podstawie ustawy o systemie oświaty (pomoc materialna dla uczniów).

Ponadto wydano:

- 1 088 kart na podstawie ustawy o Karcie Dużej Rodziny;
- 94 kart na podstawie uchwały Rady Miejskiej w Dębicy w sprawie wprowadzenia Programu działań na rzecz rodzin wielodzietnych pod nazwą „Dębicka Karta Rodziny Trzy Plus”
- 327 kart na podstawie uchwały Rady Miejskiej w Dębicy w sprawie uchwalenia Programu Dębicka Karta Seniora
- 285 kart Ogólnopolskiej Karty Seniora.

Na przestrzeni ostatnich lat występuje zauważalny spadek liczby osób korzystających z systemu pomocy społecznej, zwłaszcza w sytuacji problemów opiekuńczo – wychowawczych, gdzie w stosunku do 2020 roku, w roku 2023 liczba ta zmalała niemalże dwukrotnie. Celem ukazania skali tego zjawiska opracowano porównanie powodów korzystania z systemu pomocy społecznej na przestrzeni trzech ostatnich lat. Powody przyznawania świadczeń z pomocy społecznej klientom Miejskiego Ośrodka Pomocy Społecznej w Dębicy w latach 2021 -2023 przedstawia poniższa tabela.

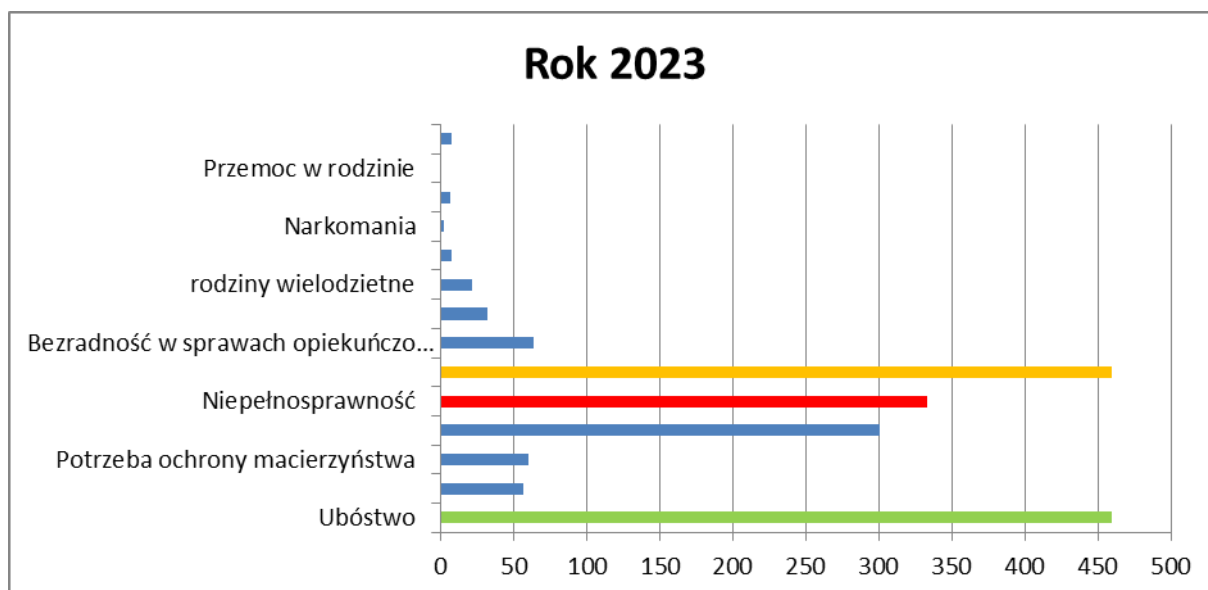
Tabela Nr 5. Powody korzystania z systemu pomocy społecznej w latach 2021 – 2023.

Powód korzystania z pomocy	Rok 2021		Rok 2022		Rok 2023	
	Liczba rodzin	Liczba osób w rodzinach	Liczba rodzin	Liczba osób w rodzinach	Liczba rodzin	Liczba osób w rodzinach
Ubóstwo	537	1039	476	893	459	812
Bezdomność	54	54	49	49	57	57
Potrzeba ochrony macierzyństwa	73	363	60	311	60	313
Bezrobocie	368	834	327	746	301	681
Niepełnosprawność	365	664	322	564	333	587
Długotrwała lub ciężka choroba	494	877	451	773	459	774
Bezradność w sprawach opiekuńczo wychowawczych, w tym:	96	387	68	265	64	283
<i>rodziny niepełne</i>	58	191	40	125	32	103
<i>rodziny wielodzietne</i>	36	196	21	118	22	135
Alkoholizm	8	9	5	6	8	9
Narkomania	1	6	4	8	2	2
Trudności w przystosowaniu do życia po zwolnieniu z zakładu karnego	7	10	0	0	7	11
Przemoc w rodzinie	2	5	3	9	1	6
Zdarzenie losowe	4	10	1	4	8	20

*Źródło: Sprawozdania MOPS w Dębicy**

(Powyżej zamieszczone zostały szczegółowe dane dotyczące liczby osób i rodzin w poszczególnych grupach. Wymienione w ustawie dysfunkcje, z powodu których przyznana była pomoc, mogły współwystępować ze sobą i z tego względu liczby osób i rodzin nie sumuje się).

Wykres 3. Powody trudnej sytuacji życiowej w 2023 roku



Źródło: Dane Miejskiego Ośrodka Pomocy Społecznej w Dębicy.

Z danych Powiatowego Centrum Pomocy Rodzinie w Dębicy (na dzień 31 grudzień 2023 r.) wynika, że w pieczy zastępczej przebywało 131 dzieci.

Pozyskane informacje stanowią podstawę opracowania trzyletniego programu wspierania rodziny w mieście Dębica. Zasadą nadrzędną programu jest ścisła współpraca z podmiotami świadczącymi pomoc rodzinie: Miejski Ośrodek Pomocy Społecznej w Dębicy (asystent rodziny i pracownik socjalny), szkoły, świetlice socjoterapeutyczne, świetlice środowiskowe, instytucje i organizacje prowadzące działania na rzecz dziecka i rodziny, sądy, ośrodek interwencji kryzysowej, zespół interdyscyplinarny ds. przeciwdziałania przemocy w rodzinie, policja, stowarzyszenia, ochrona zdrowia, kuratorzy, instytucje pozarządowe. Szerokie spektrum zadań stojących przed asystentem rodziny, począwszy od określenia na wstępie warunków współpracy, przez właściwe udzielanie rodzinie wsparcia w różnych sytuacjach życiowych, wreszcie po monitorowanie sytuacji rodziny po zakończeniu relacji pomagania, podyktowane było potrzebą wsparcia rodziny w postaci „czystej” pracy socjalnej, w której pomoc materialna i finansowa leżałaby w kompetencji Ośrodka Pomocy Społecznej, natomiast asystent rodziny miałby za zadanie towarzyszyć rodzinie w organizacji i wypełnianiu przez nią codziennych obowiązków.

3. Charakterystyka rodzin z problemami opiekuńczo-wychowawczymi

Problemy wynikające z zaburzenia równowagi systemu rodzinnego przejawiającego się trudnościami we własnym wypełnianiu ról społecznych przez poszczególnych członków rodziny często są przyczyną złego funkcjonowania rodziny. Objawia się to trudnościami w pełnieniu ról rodzicielskich i problemami wychowawczymi związanymi z prezentowaniem przez dzieci agresywnych zachowań, łamaniem obyczajów i norm społecznych. Rodziny z problemami opiekuńczo-wychowawczymi to głównie te, które doświadczają trudności w pełnieniu swoich funkcji opiekuńczych i wychowawczych. Te trudności mogą wynikać z różnych czynników, takich jak problemy zdrowotne, trudności finansowe, brak wsparcia społecznego czy konflikty rodzinne. Poniżej znajduje się charakterystyka problemów, jakie występują w rodzinach z problemami opiekuńczo – wychowawczymi:

1. **Trudności finansowe:** Rodziny z ograniczonymi zasobami finansowymi mogą mieć trudności w zapewnieniu podstawowych potrzeb swoich członków, takich jak mieszkanie, jedzenie, opieka zdrowotna czy edukacja. Brak stabilności finansowej może wpływać negatywnie na ogólną atmosferę w rodzinie.
2. **Problemy zdrowotne:** Choroby czy niepełnosprawność jednego z członków rodziny mogą generować dodatkowe obciążenia. Rodzice lub inne osoby opiekujące się mogą mieć problemy z utrzymaniem równowagi między opieką nad chorym członkiem rodziny a troską o resztę domowników.
3. **Brak wsparcia społecznego:** Izolacja społeczna i brak wsparcia ze strony społeczności lub rodziny rozszerzonej mogą sprawić, że trudności w opiece i wychowaniu stają się jeszcze bardziej uciążliwe.
4. **Przemoc i konflikty rodzinne:** Rodziny doświadczające przemocy domowej lub chronicznych konfliktów mogą mieć trudności w utrzymaniu zdrowego środowiska dla swoich członków. W takich przypadkach, dzieci mogą doświadczać traumy i emocjonalnych trudności.
5. **Problemy wychowawcze:** Rodziny mogą borykać się z trudnościami w ustalaniu granic, konsekwencji i efektywnych metod wychowawczych. Nieprawidłowe metody wychowawcze mogą prowadzić do problemów behawioralnych u dzieci.
6. **Uzależnienia:** Problemy związane z uzależnieniem od substancji psychoaktywnych lub innych zachowań kompulsywnych w rodzinie mogą poważnie wpływać na zdolność do opieki i wychowania dzieci.

7. **Problemy edukacyjne:** Brak dostępu do edukacji, trudności w nauce dzieci lub konflikty związane z systemem edukacyjnym mogą wpływać na przyszłość i rozwój dzieci w rodzinie.
8. **Problemy związane z opieką nad dziećmi:** Brak dostępu do wysokiej jakości opieki nad dziećmi może sprawić, że rodzice mają trudności w pogodzeniu życia zawodowego i rodzinnego.
9. **Brak umiejętności interpersonalnych:** Nieumiejętność budowania zdrowych relacji między członkami rodziny może prowadzić do konfliktów i napięć w rodzinie.

Wsparcie dla rodzin z problemami opiekuńczo-wychowawczymi może obejmować dostęp do usług społecznych, programów wsparcia psychologicznego, edukacji w zakresie zdrowego stylu życia, jak również pomocy finansowej czy dostępu do odpowiednich zasobów edukacyjnych. Wsparcie społeczne i środowiskowe są kluczowe dla pomocy tym rodzinom w pokonywaniu trudności i tworzeniu zdrowszego środowiska dla swoich członków.

Wszelka pomoc w takim przypadku powinna zmierzać do udzielania rodzinie wsparcia w odbudowie prawidłowych relacji i umacniania własnych postaw rodzicielskich. Warunkiem powodzenia jest możliwie jak najwcześniejsze udzielenie pomocy oraz stosowanie działań profilaktyczno-ochronnych.

Znaczącą część klientów Miejskiego Ośrodka Pomocy Społecznej w Dębicy stanowią rodziny z trudnościami opiekuńczo-wychowawczymi (w 2023 r. – 64 rodziny). Najczęściej niezaradność rodziny w opiece i wychowaniu własnych dzieci łączy się z innymi dysfunkcjami takimi jak: uzależnienie od alkoholu i innych środków odurzających, przemoc domowa, zaburzenia równowagi systemu rodzinnego w sytuacjach kryzysowych, problemy w pełnieniu ról rodzicielskich, małżeńskich, zawodowych wyrażające się m. in. w postaci niedojrzałości emocjonalnej, problemach we współżyciu z ludźmi, trudnościach adaptacyjnych, niezaradności w prowadzeniu gospodarstwa domowego, problemy wychowawcze w środowisku rodzinnym, szkolnym ujawniające się w postaci zachowań buntowniczych, agresywnych, konfliktowych, łamania przez dzieci i młodzież panujących obyczajów, norm, wartości.

Zaburzona struktura rodziny, często spotykana wśród świadczeniobiorców Ośrodka, niekorzystnie wpływa na sytuację dziecka, na jego więź z rodziną. Rodziny - podopieczni Ośrodka odznaczają się często zaburzoną strukturą w postaci nieustabilizowanych formalnie i społecznie związków, rozkładem pożycia małżeńskiego, częstymi zmianami partnerów, występuje w nich przemoc skierowana na partnera lub dzieci.

W rodzinach dysfunkcyjnych rodzicom brakuje umiejętności tworzenia właściwego klimatu życia rodzinnego, rozładowywania napięć powstałych poza domem, właściwych wzorców komunikacji i dawania rodzinie poczucia bezpieczeństwa, obdarzania dzieci uwagą. Rodziny te często żyją w takich społecznościach, które nie chcą ingerować w życie innych lub nie potrafią pomóc gdyż same nie posiadają właściwych wzorców.

W wielu przypadkach dzieci pochodzące z tych rodzin pozostawione są same sobie, większość wolnego czasu spędzają wśród rówieśników na podwórku, częściej pojawiają się u nich problemy w szkole (mniej czasu poświęcają przygotowywaniu się do lekcji, przeżywają więcej porażek szkolnych w efekcie, czego rezygnują z podejmowania wysiłku w zdobywaniu wiedzy), w takiej sytuacji rodzice nie pomagają, lecz podwyższają wymagania w stosunku do ocen i zachowania dziecka lub też w ogóle przestają się nim interesować. Dzieci odrzucane przez środowisko rodzinne szukają akceptacji wśród rówieśników, łączą się w grupy subkulturowe, zaczynają wagarować, uciekać z domu i popadać w konflikt z prawem.

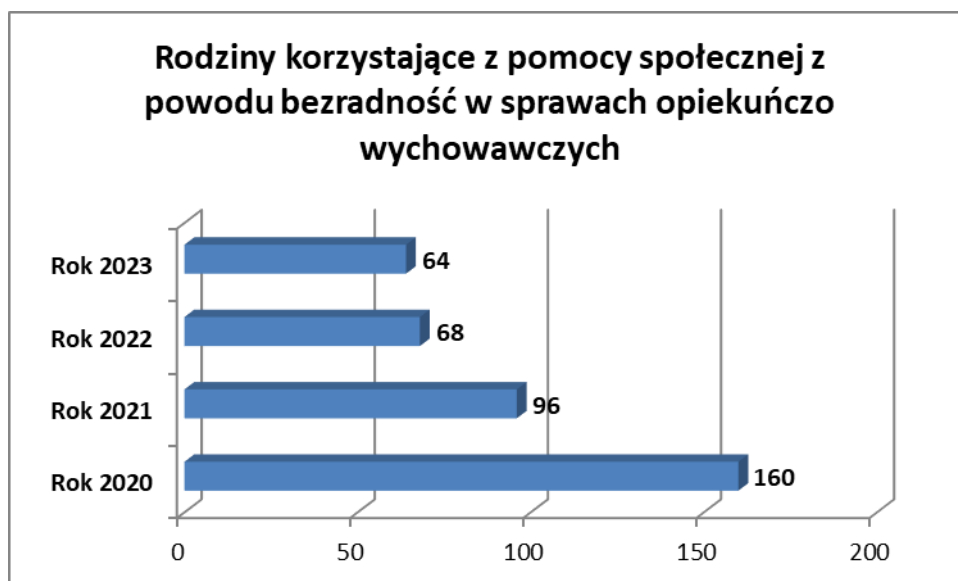
Problemy opiekuńczo - wychowawcze, przemoc w rodzinie, wielokrotnie są przyczyną umieszczania dzieci i młodzieży w placówkach opiekuńczo - wychowawczych lub resocjalizacyjnych, a dla dorosłych ofiar rodzinnej przemocy są powodem szukania schronienia i porad w placówkach i organizacjach pomocowych.

Przeważnie zagrożenia dla prawidłowego funkcjonowania rodziny wynikają z zerwania więzi rodzinnych, bezrobocia będącego przyczyną ubóstwa, występowania uzależnień od środków psychoaktywnych w szczególności od alkoholu, czego następstwem jest przemoc w rodzinie. Zjawisko przemocy występuje zarówno w sferze fizycznej, emocjonalnej i seksualnej, także jako zaniedbania wobec dzieci.

Wsparcie rodziny to zadanie profesjonalnych służb społecznych w ramach systemu pomocy społecznej a także organizacji pomocowych. Bezpieczeństwo rodziny jest istotnym obowiązkiem społeczeństwa, gdyż bezpieczne i zdrowe oraz fundamentalne społeczeństwo nie może istnieć bez zdrowej i trwałej rodziny.

Dla porównania na poniższym wykresie przedstawiono liczbę rodzin objętych pomocą społeczną z tytułu bezradności w sprawach opiekuńczo – wychowawczych od 2020 do 2023 roku.

Wykres 4. Liczba rodzin objętych pomocą społeczną z tytułu bezradności w sprawach opiekuńczo-wychowawczych w latach 2020 – 2023



Źródło: sprawozdania MOPS w Dębicy.

4. Analiza SWOT

Analiza SWOT jest kompleksowym narzędziem pomocniczym pozwalającym pogłębić ocenę elementów, które należy wykorzystać bądź eliminować podczas realizacji zadania. Analizę SWOT oparto na wyodrębnionych czynnikach mających wpływ na rozwój społeczny mieszkańców miasta Dębica.

Mocne strony- to atrybuty i czynniki, które w sposób pozytywny eksponują nasze miasto wobec innych oraz wspierają rozwój społeczno – gospodarczy w tym także rozwój rodzin, a przede wszystkim osłabiają istniejące w środowisku zagrożenia. Atrybuty te należy szczególnie pielęgnować i wzmacniać.

Słabe strony - to braki i ograniczenia, które utrudniają bądź uniemożliwiają realizację celów zawartych w programie.

Analiza tych czynników umożliwia podjęcie konkretnych działań, które mają na celu ich skuteczne wyeliminowanie lub zminimalizowanie.

MOCNE STRONY	SŁABE STRONY
<ul style="list-style-type: none"> • Opracowana Gminna Strategia Rozwiązywania Problemów Społecznych Miasta Dębica na lata 2022-2027. • Opracowany Gminny Program Przeciwdziałania Przemocy w Rodzinie oraz Ochrony Ofiar Przemocy w Rodzinie dla Miasta Dębicy na lata 2021-2024. • Skoordynowany i prężnie działający system pomocy społecznej zapewniający wsparcie osobom i rodzinom pozostającym w trudnej sytuacji życiowej. • Wykształcona i stale doskonaląca swoje umiejętności kadra pracowników służb społecznych. • Doświadczenia w zakresie realizacji programów naprawczych i profilaktycznych. • Szeroko rozwinięte formy pomocy rzeczowej. • Wsparcie stypendialne dla dzieci i młodzieży. • Włączanie mieszkańców w działania na rzecz społeczności lokalnej, Program Aktywności Lokalnej. • Dobre rozeznanie środowiska lokalnego m.in. przez pracowników służb pomocy społecznej, policję, pedagogów szkolnych. • Funkcjonujący Miejski Zespół Interdyscyplinarny ds. przeciwdziałania przemocy w rodzinie. • Funkcjonująca Miejska Komisja Rozwiązywania Problemów Alkoholowych. • Powstanie w Dębicy filii Ośrodka Pomocy dla Osób Pokrzywdzonych Prześwstwem. • Powstanie w Dębicy Ośrodka Kuratorskiego dla Nieletnich. • Działający w rodzinach asystenci rodzin w Zespole ds. Asysty Rodzinnej zgodnie z ustawą o wspieraniu rodziny i systemie pieczy zastępczej. • Dobra współpraca instytucji i organizacji pozarządowych w sferze pomocy społecznej. • Szeroka oferta zajęć pozalekcyjnych oferowana przez szkoły i świetlice. • Dobrze rozwinięty system pomocy instytucjonalnej w mieście. • Działalność grup AA. • Działalność Klubu Integracji Społecznej. 	<ul style="list-style-type: none"> • Niż demograficzny. • Niski poziom wynagrodzeń. • Wysoka stopa bezrobocia. • Wysokie koszty utrzymania rodzin. • Zastój w budownictwie mieszkaniowym, brak mieszkań socjalnych. • Niedostateczny przepływ informacji pomiędzy podmiotami. • Wyuczona bezradność i roszczeniowość klientów. • System prawny (zbyt niskie kryterium dochodowe do otrzymania świadczeń socjalnych i świadczeń rodzinnych). • Wzrost liczby zadań zleconych samorządom gminnym bez pomocy finansowej. • Osłabienie funkcji rodziny i bezradność rodziców w sprawach opiekuńczo – wychowawczych. • Brak wzorców osobowych w rodzinach dysfunkcyjnych. • Bierna postawa rodziców wobec problemów występujących w rodzinie. • Niska świadomość rodziców dotycząca kwestii edukacyjnych i wychowawczych. • Utrudniony dostęp do poradnictwa specjalistycznego (m.in. prawnik, psycholog itp). • Brak rodzin wspierających. • Brak świadomości społecznej o potrzebach i możliwościach w zakresie opieki rodziny zastępczej. • Rozpad związków, separacja, wyjazdy za granicę kraju. • Narastająca przemoc w rodzinach.

<ul style="list-style-type: none"> • Baza instytucji wspierających rodzinę (policja, sąd, PCPR, MOPS, OIK, PUP, CIS świetlice środowiskowe, Dom Seniora, Dom Dziennego Pobytu, Środowiskowy Dom Samopomocy, organizacje pozarządowe, służba zdrowia, oświata, kościół katolicki, Caritas). • Dobry stan infrastruktury komunalnej (miejskie drogi, ronda, obiekty). 	
SZANSE	ZAGROŻENIA
<ul style="list-style-type: none"> • Rosnąca liczba organizacji pozarządowych działających w zakresie pomocy społecznej i ich większa aktywność. • Coraz większa liczba przedszkoli i żłobków na terenie miasta Dębica. • Budowa mieszkań w ramach rządowego programu „Mieszkanie plus”. • Tworzenie i wdrażanie specjalnych programów pomocowych. • Możliwość pozyskania środków z funduszy Unii Europejskiej i środków rządowych. • Rozwój infrastruktury odpowiadającej zmieniającym się potrzebom społecznym. • Zapobieganie niewydolności rodziny poprzez spotkania rodziców z asystentem rodziny, pedagogiem szkolnym, kuratorem, psychologiem itp. • Powołanie asystentów rodzin celem wsparcia rodzin przeżywających trudności w pełnieniu funkcji opiekuńczo – wychowawczej. • Realizacja projektów edukacyjno – wychowawczych ukierunkowanych na niwelowanie agresji wśród uczniów. • Rozwój wolontariatu. • Edukacja rodziców. • Ustanawianie rodzin wspierających i wdrażanie do współpracy z rodziną dysfunkcyjną. • Wzmocnienie współpracy pomiędzy instytucjami wspierającymi rodzinę. • Podnoszenie kwalifikacji zawodowych przez asystentów i pracowników socjalnych. • Działania na rzecz usunięcia barier architektonicznych i społecznego umożliwienia osobom niepełnosprawnym udziału w życiu społecznym. 	<ul style="list-style-type: none"> • Odływ młodych, wykształconych osób z miasta. • Skutki pandemii COVID – 19 oraz związany z nią kryzys gospodarczy i ekonomiczny. • Negatywne nastawienie społeczne do osób zagrożonych marginalizacją i wykluczeniem społecznym. • Rosnące koszty utrzymania. • Brak precyzyjnych przepisów prawnych lub ciągłe ich zmiany. • Zanik więzi, tradycji rodzinnych, „pęd życia”. • Rosnące koszty zakupu i wynajmu mieszkań. • Zanik pozytywnych wzorców godnych naśladowania. • Szerzące się ubóstwo wśród osób pracujących (nie tylko ekonomiczne, ale przede wszystkim kulturowe). • Trudności w zatrudnieniu zgodnym z uzyskanymi kwalifikacjami, migracje. • Zaniechanie obowiązków opiekuńczo – wychowawczych przez rodziców. • Rozwój patologii społecznych – alkoholizm, narkomania, przemoc w rodzinie i niewydolność wychowawcza rodzin. • Wzrost patologicznych zachowań wśród dzieci i młodzieży (przemoc, narkomania, alkoholizm, uzależnienia). • Brak bazy lokalowej dla eksmitowanych sprawców przemocy. • Duże obciążenie zawodowe pracowników pomocy społecznej. • Uzależnienie rodzin od pomocy społecznej oraz zjawisko „dziedziczenia biedy”. • Demotywacyjny charakter przyznawania świadczeń społecznych. • Ograniczone środki finansowe na podnoszenie kwalifikacji przez specjalistów. • Ograniczone środki finansowe na zatrudnianie asystentów rodzin.

	<ul style="list-style-type: none"> • Ograniczone środki finansowe na realizację zadań z zakresu wspierania rodzin i systemie pieczy zastępczej. • Wysoka cena szkoleń specjalistycznych.
ZASOBY	MISJA
<p>Instytucje i organizacje realizujące zadania mieszczące się w zakresie wspierania rodziny oraz inne pełniące funkcje wspierające:</p> <p>✓ Miejski Ośrodek Pomocy Społecznej (MOPS),</p> <p>✓ Miejska Komisja Rozwiązywania Problemów Alkoholowych,</p> <p>✓ Powiatowe Centrum Pomocy Rodzinie (PCPR),</p>	<p>Realizuje zadania w zakresie pomocy społecznej w oparciu o ustawę z dnia 12 marca 2004r. o pomocy społecznej oraz akty wykonawcze do ww. ustawy. Zajmuje się rozpatrywaniem wniosków i wydawaniem decyzji w sprawach dodatków mieszkaniowych, w sprawach udzielania pomocy materialnej o charakterze socjalnym dla uczniów (stypendia i zasiłki szkolne), prowadzenie postępowań w sprawach świadczeń rodzinnych, pomocy osobom uprawnionym do alimentów. Zaspokojeniem niezbędnych potrzeb osób i rodzin oraz umożliwianie im bytowania w warunkach odpowiadających godności człowieka.</p> <p>Inicjowanie działań związanych z profilaktyką i rozwiązywaniem problemów alkoholowych, przeciwdziałania narkomanii i uzależnień behawioralnych. Podejmowanie czynności zmierzających do orzeczenia o zastosowaniu wobec osoby uzależnionej od alkoholu obowiązku poddania się leczeniu odwykowemu. Motywowanie osób z problemami uzależnień do zmiany własnego postępowania. Kierowanie osób uzależnionych od alkoholu oraz ich rodzin do odpowiednich poradni i instytucji pomocowych.</p> <p>Do zadań Centrum należy prowadzenie specjalistycznego poradnictwa, organizowanie opieki w rodzinach zastępczych, zapewnienie opieki i wychowania dzieciom całkowicie lub częściowo pozbawionym opieki rodziców. PCPR przyznają pomoc opuszczającym placówki opiekuńczo-wychowawcze.</p>

<ul style="list-style-type: none"> ✓ Centrum Integracji Społecznej (CIS) ✓ Dom Dziecka -„Hanka”, ✓ Świetlice socjoterapeutyczne, środowiskowe i placówki prowadzące zajęcia z dziećmi ✓ Powiatowy Urząd Pracy (PUP), ✓ Miejski Zespół Interdyscyplinarny ds. przeciwdziałania przemocy w rodzinie, 	<p>Misją CIS jest reintegracja zawodowa mająca na celu odbudowanie i podtrzymanie u osób uczestniczących w warsztatach Centrum zdolności do samodzielnego świadczenia pracy na rynku pracy oraz reintegracja społeczna rozumiana jako działania zmierzające do odbudowania i podtrzymywania u uczestników umiejętności uczestniczenia w życiu społeczności lokalnej i pełnienia ról społecznych w miejscu pracy i zamieszkania.</p> <p>Misją domu jest opieka nad dziećmi oraz działania, które pozwalają wrócić dzieciom do swoich rodzin. Praca polega także na motywowaniu rodziców biologicznych do podjęcia konkretnych działań w celu zmiany swojej sytuacji osobistej i wspieraniu ich w tych dążeniach.</p> <p>Świetlice stwarzają warunki do fizycznego, psychicznego i poznawczego rozwoju dziecka. Celem ich jest poszanowanie podmiotowości dziecka, wysłuchania jego zdania i w miarę możliwości uwzględnienia jego wniosków we wszelkich dotyczących go sprawach. Placówki te wspomagają i uzupełniają pracę szkoły we wszystkich jej zakresach: opieki, oddziaływań wychowawczych i dydaktycznych, jak i zabiegów terapeutycznych. Realizują stałą pracę z dzieckiem i jego rodziną.</p> <p>Powiatowy Urząd Pracy wykonuje zadania z zakresu promocji zatrudnienia, łagodzenia skutków bezrobocia oraz aktywizacji zawodowej.</p> <p>Podjęmowanie działań w środowisku zagrożonym przemocą w rodzinie mającym na celu przeciwdziałanie temu zjawisku, inicjowanie interwencji w środowisku dotkniętym przemocą w rodzinie. Udzielanie pomocy a w szczególności zapewnienie poradnictwa socjalnego, prawnego, psychologicznego osobom, rodzinom, grupom problemowym i środowisku, które mają trudności lub wykazują potrzebę wsparcia w rozwiązywaniu swoich problemów.</p>
---	---

<ul style="list-style-type: none"> ✓ Sąd Rejonowy – Kuratorzy, ✓ Ośrodek Interwencji Kryzysowej (OIK), ✓ Środowiskowy Dom Samopomocy, ✓ Dom Dziennego Pobytu, Filia Nr 1 Domu Dziennego Pobytu – „Dom Seniora” ✓ Poradnia Psychologiczno – Pedagogiczna, 	<p>Realizują określone przez prawo zadania o charakterze wychowawczo – resocjalizacyjnym, diagnostycznym, profilaktycznym i kontrolnym, które są związane z wykonywaniem orzeczeń sądu. Kuratorzy sądowi wykonują swoje zadania zarówno w środowisku osób których dotyczy postępowanie, czyli podopiecznych, w miejscu ich zamieszkania, jak i na terenie zakładów zamkniętych i placówek ich pobytu, w szczególności na terenie zakładów karnych, placówek opiekuńczo-wychowawczych oraz leczniczo-rehabilitacyjnych.</p> <p>Udziela wsparcia psychologicznego i terapeutycznego osobom pozostającym w kryzysie oraz ofiarom przemocy, udziela pomocy prawnej, udziela schronienia dla osób znajdujących się w kryzysie, natychmiastowym oddzieleniem ofiar przemocy od sprawcy i zapewnienie im bezpiecznego schronienia.</p> <p>Działalnością ŚDS jest działanie na rzecz nabywania i podtrzymywania samodzielności i zaradności w zakresie czynności dnia codziennego uczestników, ich integracji ze środowiskiem oraz funkcjonowania w życiu społecznym.</p> <p>Realizuje pomoc środowiskową na rzecz osób starszych, inwalidów – samotnych, potrzebujących wsparcia. Zaspokojenie uczestnikom potrzeb towarzyskich i rekreacyjno-kulturalnych, stworzenie sprzyjających warunków dobremu współżyciu osób korzystających z Domu Dziennego Pobytu i Domu Seniora. Fachowe poradnictwo i praca socjalna.</p> <p>Podejmuje działania w zakresie mediacji i interwencji kryzysowej w odpowiedzi na zgłaszane problemy. Prowadzi różnego rodzaju badania diagnostyczne, zajęcia terapeutyczne oraz działalność profilaktyczną, psychoedukacyjną, doradczą i orzeczniczą. Poradnia współpracuje z placówkami oświatowymi w udzielaniu i organizowaniu pomocy psychologiczno – pedagogicznej dla dzieci i młodzieży. Współdziała z placówkami doskonalenia nauczycieli, udziela wsparcia merytorycznego nauczycielom.</p>
---	---

<ul style="list-style-type: none"> ✓ Poradnia Specjalistyczna - „Arka” ✓ Ośrodek Środowiskowej Opieki Psychologicznej i Psychoterapeutycznej dla Dzieci i Młodzieży ✓ Szpital Powiatowy, Poradnia Zdrowia Psychicznego, Poradnia Leczenia Uzależnień ✓ Komenda Powiatowa Policji, ✓ Placówki oświatowe, ✓ Kościół, 	<p>Realizuje pomoc w rozwiązywaniu problemów poprzez doradztwo oraz terapię terminową. Pomoc udzielana w poradni to ciągły proces, w którym osoba wspomagana powinna czuć się odpowiedzialna za rozwiązywanie własnych problemów, uczyć się radzić sobie z trudnymi sytuacjami, dokonywać wyborów. Osoba potrzebująca pomocy powinna być w tym procesie aktywna i przede wszystkim powinna uwierzyć we własne możliwości.</p> <p>Udzielanie profesjonalnej bezpłatnej pomocy psychologicznej, psychoterapeutycznej oraz środowiskowej dzieciom i młodzieży, które borykają się z różnymi zaburzeniami. Wszystkie świadczenia są finansowane z NFZ i bezpłatne.</p> <p>Udzielanie świadczeń zdrowotnych i promocja zdrowia oraz uczestniczenie w realizacji zadań dydaktycznych i badawczych, powiązanych z udzielaniem świadczeń zdrowotnych i promocją zdrowia. Poradnia Zdrowia Psychicznego udziela świadczeń indywidualnych w zakresie psychiatrii i psychologii oraz świadczeń środowiskowych pacjentom i ich rodzinom.</p> <p>Jej zadaniem jest pilnowanie przestrzegania prawa i ściganie przestępców, jak również zapewnienie ochrony i pomocy w sytuacjach kryzysowych zarówno wobec ludzi jak i mienia.</p> <p>Zajmują się kształceniem i wychowaniem dzieci i młodzieży. Zapewniają nauczanie w zakresie ramowych planów nauczania w oparciu o bieżące przepisy.</p> <p>Zadaniem kościoła jest głoszenie słowa Bożego i udzielanie sakramentów. Poprzez realizację swoich zadań stoi na straży moralności, służy pomocą i jest oparciem dla wiernych.</p>
--	--

<p>✓ Organizacje pozarządowe,</p> <p>✓ Dostępna infrastruktura sportowa (basen, lodowisko, aquapark, hale sportowe, stadiony miejskie, korty tenisowe, boiska szkolne),</p> <p>✓ Dobrze rozwijająca się kultura, oświata (Muzeum Regionalne, Miejski Ośrodek Kultury, Galeria Miejska, Biblioteka Miejska, żłobki, przedszkola, szkoły podstawowe, szkoły średnie, technika, szkoły branżowe),</p>	<p>Działają z własnej inicjatywy na rzecz wybranego interesu publicznego i nie działają dla osiągnięcia zysku.</p> <p>Służą społeczeństwu, rozwijają mieszkańców, umożliwiają zdrowe spędzanie czasu połączone z realizacją własnych ambicji.</p>
--	---

5.Cel główny i cel szczegółowy gminnego programu

Misja:

„Rodzina jest pierwszą i podstawową szkołą miłości społecznej. Trzeba uczynić wszystko, ażeby ta szkoła mogła pozostawać sobą...”

(Jan Paweł II)

Chrońmy i wzmacniamy rodzinę – ze szczególnym zrozumieniem.

Cel główny:

1. Budowa zintegrowanego systemu wsparcia dla rodzin.

Cele szczegółowe:

1. Integrowanie i doskonalenie lokalnego systemu wsparcia rodziny, w tym kompetencji kadr działających na rzecz dziecka i rodziny.
2. Lepsze funkcjonowanie rodziny oraz poprawa warunków rozwoju dziecka w środowisku rodzinnym.
3. Promowanie rodziny jako priorytetu w pracy instytucji i służb działających na jej rzecz.
4. Przeciwdziałanie marginalizacji społecznej rodzin wieloproblemowych.
5. Uwrażliwianie i aktywizowanie środowiska lokalnego na potrzeby dzieci i rodzin dysfunkcyjnych.
6. Diagnozowanie i monitoring skali potrzeb i problemów rodzin.

Adresaci programu:

Odbiorcami programu będą rodziny zamieszkałe w Dębicy, doświadczające problemów opiekuńczo-wychowawczych, zagrożone umieszczeniem dzieci w pieczy zastępczej bądź też takie, którym została odebrana lub ograniczona władza rodzicielska poprzez nadzór kuratora lub umieszczenie dzieci w pieczy zastępczej.

Działania i sposób realizacji:

Dla realizacji celów zakłada się następujące działania:

➤ Wsparcie interdyscyplinarne .

Pracując z rodziną ważna jest koordynacja różnych działań instytucji i służb wspierających rodziny. Zakładamy, iż praca ta będzie realizowana przez powoływanie grup interdyscyplinarnych, w skład których wchodzić będą w szczególności: pracownik socjalny, asystent rodziny, pedagog, przedstawiciel policji, kurator sądowy. Praca ta powinno skutkować trafniejszą diagnozą problemów, ustaleniem spójnego planu pomocy oraz uruchamiać mechanizmy współpracy z właściwymi instytucjami i służbami.

➤ Prowadzenie i rozwój różnorodnych form wsparcia dziennego .

Rodziny wychowujące dzieci w wieku szkolnym, a zwłaszcza rodziny, które mają trudności w wypełnianiu funkcji opiekuńczo-wychowawczych, potrzebują pomocy w zakresie organizowania dzieciom czasu wolnego, pokonywania trudności szkolnych, zaburzeń zachowania itp.. W związku z tym konieczny jest rozwój różnorodnych środowiskowych form dziennej opieki nad dziećmi i młodzieżą w wieku szkolnym.

Placówki wsparcia dziennego mogą być prowadzone w formie:

- opiekuńczej (świetlice i kluby środowiskowe, ogniska wychowawcze),
- specjalistycznej (socjoterapeutyczne, dla dzieci niepełnosprawnych, z zaburzeniami zachowania, socjalizacyjne dla młodzieży),

➤ Poradnictwo specjalistyczne .

Praca z rodziną może być prowadzona w formie konsultacji i poradnictwa specjalistycznego (pedagogicznego, prawnego, zawodowego, itp.) Narzędziem wzmocnienia rodziny może być również doradztwo w zakresie prowadzenia gospodarstwa domowego, dbałości o higienę osobistą i otoczenia. Tam, gdzie jest to potrzebne i możliwe, praca powinna opierać się o kontrakt z rodziną co zapewni asystent rodziny.

Poradnictwo powinno dotyczyć sposobów zaspokajania potrzeb dziecka i rozwiązywania problemów wewnątrzrodzinnych. Terapia rodzin powinna być prowadzona z wykorzystaniem najnowszych metod i technik terapeutycznych. Niezwykle ważnym elementem jest również dostęp rodziny do pomocy prawnej, szczególnie w zakresie przeciwdziałania przemocy w rodzinie.

➤ Organizowanie grup wsparcia i grup samopomocowych.

Następnym narzędziem wzmocnienia rodzin wieloproblemowych będzie tworzenie grup wsparcia i grup samopomocowych. Ich celem będzie wymiana doświadczeń, zapobieganie izolacji, a także wzmocnienie systemu wsparcia.

➤ Pomoc w formie rodzin wspierających.

Rodziny wspierając to osoby z bezpośredniego otoczenia rodzin dysfunkcyjnych lub zaprzyjaźnione rodziny z dalszego otoczenia. Do zadań rodziny wspierającej może należeć m. in. pomoc w opiece nad dziećmi, prowadzeniu gospodarstwa domowego, wspólne spędzanie czasu wolnego. Pomoc ta będzie wynikać z przyjętego i zaakceptowanego planu pomocy rodzinie, a realizowana będzie na podstawie zawartej umowy. Rodzina wspierająca może otrzymać zwrot kosztów świadczonej pomocy, co zostanie określone w treści umowy. W celu podniesienia skuteczności oddziaływania rodzin wspierających, należy zadbać o ich przygotowanie poprzez poradnictwo oraz szkolenie.

➤ Usługi asystenta rodziny.

Asystent rodziny prowadzi pracę z rodziną w miejscu jej zamieszkania. Celem jego pracy jest przede wszystkim mobilizacja, wsparcie rodzin oraz wspólne rozwiązywanie ich problemów. Oprócz tego, rodziny mogą liczyć na wsparcie emocjonalne i psychiczne. Asystent dąży do tego, aby wzbudzić u podopiecznych wiarę w swoje możliwości, dzięki której uwierzą w możliwość zmiany swojej sytuacji życiowej oraz dostrzegą, że może być lepiej, tylko trzeba zacząć działać.

Asystent rodziny pracuje w poniższych obszarach:

- a. pomoc w rozwiązywaniu podstawowych problemów socjalnych,
- b. pomoc w rozwiązywaniu problemów psychologicznych w rodzinie,
- c. pomoc w rozwiązywaniu problemów wychowawczych z dziećmi,
- d. wspieranie aktywności społecznej,

- e. motywowanie do podnoszenia kwalifikacji zawodowych
- f. pomoc w poszukiwaniu, podejmowaniu i utrzymaniu pracy zarobkowej.

Asystent rodzinny pracuje z całą rodziną. Zaczyna zazwyczaj od pomocy w rozwiązaniu najpilniejszych problemów socjalnych, które często przygniatają rodzinę i uniemożliwiają jakiegokolwiek perspektywiczne działanie. Gdy doraźne problemy rodziny zostaną rozwiązane, gdy asystent uzyska dobry kontakt i zaufanie podopiecznych możliwe jest określenie dalszych potrzeb i perspektyw oraz zawarcie partnerskiego kontraktu na temat ich realizacji. Po uporaniu się z bieżącymi potrzebami socjalnymi często na pierwszy plan wychodzą problemy osobiste i konflikty rodzinne. Bez ich satysfakcjonującego rozwiązania trudno wyeliminować uzależnienia, przemoc czy zaniedbywanie dzieci, nie mówiąc już o stałej pracy czy uzupełnianiu wykształcenia. Asystent udziela pomocy w zrozumieniu i rozwiązaniu problemów psychologicznych rodziny.

➤ Pomoc finansowa i rzeczowa dla rodzin.

Wsparcie i pomoc w ramach tego działania powinno być kierowane do osób i rodzin, które z różnych przyczyn nie mogą funkcjonować prawidłowo w oparciu o posiadane środki i zasoby. Wsparcie powinno być wielopłaszczyznowe i obejmować zarówno poprawę ich warunków bytowych jak i wyrównywanie szans edukacyjnych dzieci i młodzieży, barier w dostępie do leczenia, rehabilitacji, wypoczynku i inne. Priorytetem pomocy jest zapewnienie dzieciom i młodzieży ze środowisk zagrożonych i dysfunkcyjnych, ciepłych posiłków, wyposażenia w podręczniki i artykuły szkolne, opieki przedszkolnej, wypoczynku i możliwości aktywnego spędzania czasu wolnego.

➤ Praca socjalna świadczona przez pracowników socjalnych z zespołu pogłębionej pracy socjalnej

Pracownik socjalny działa na rzecz jednostek, rodzin, grup i środowisk społecznych znajdujących się w trudnej sytuacji życiowej. Zadaniem pracownika socjalnego podczas pracy z rodziną jest wzmocnienie zdolności osób i rodzin do samodzielnego rozwiązywania problemów.

Do najważniejszych zadań pracownika socjalnego w tym zakresie należy:

- zapewnienie podstawowych warunków do życia, poprzez zapewnienie pomocy finansowej i rzeczowej oraz psychicznej,

- zaspokajanie potrzeb, które nie mogą być samodzielnie zaspokajane,
- minimalizowanie negatywnego wpływu destrukcyjnych czynników,
- wzmacnianie zdolności rodzin i dzieci do samodzielnego rozwiązywania własnych problemów,
- pobudzanie społecznej aktywności i inspirowanie samopomocy w zaspokajaniu potrzeb życiowych osób i rodzin,
- inicjowanie nowych form udzielania pomocy rodzinom będącym w trudnej sytuacji życiowej

Obowiązkiem pracownika socjalnego jest także współpraca z instytucjami i organizacjami, mająca na celu doskonalenie już istniejących i poszukiwanie nowych rozwiązań w dziedzinie pracy socjalnej.

➤ Partycypacja w kosztach umieszczenia dzieci w pieczy zastępczej.

W przypadku umieszczenia dziecka w rodzinie zastępczej albo w rodzinnym domu dziecka gmina właściwa ze względu na miejsce zamieszkania dziecka przed umieszczeniem go po raz pierwszy w pieczy zastępczej ponosi odpowiednio wydatki w wysokości:

- 1) 10% wydatków na opiekę i wychowanie dziecka - w pierwszym roku pobytu dziecka w pieczy zastępczej;
- 2) 30% wydatków na opiekę i wychowanie dziecka - w drugim roku pobytu dziecka w pieczy zastępczej;
- 3) 50% wydatków na opiekę i wychowanie dziecka - w trzecim roku pobytu dziecka w pieczy zastępczej.

W przypadku umieszczenia dziecka w placówce opiekuńczo – wychowawczej, regionalnej placówce opiekuńczo – terapeutycznej lub interwencyjnym ośrodku preadopcyjnym gmina właściwa ze względu na miejsce zamieszkania dziecka przed umieszczeniem go po raz pierwszy w pieczy zastępczej ponosi odpowiednio wydatki w wysokości:

- 1) 10% w pierwszym roku pobytu dziecka w pieczy zastępczej;
- 2) 30% w drugim roku pobytu dziecka w pieczy zastępczej;
- 3) 50% w trzecim roku pobytu dziecka w pieczy zastępczej.

6. Efekty i rezultaty programu

W wyniku przeprowadzonych działań przewidywane jest osiągnięcie następujących efektów:

- Poprawa sytuacji dziecka w rodzinie.
- Wzmocnienie poczucia bezpieczeństwa rodziny i dziecka.
- Właściwe funkcjonowanie rodzin niewydolnych opiekuńczo i wychowawczo.
- Zabezpieczenie podstawowych potrzeb bytowych rodzin aby zapobiegać powstawaniu sytuacji kryzysowych.
- Przeciwdziałanie umieszczeniu dzieci w pieczy zastępczej.
- Sprzyjanie zdrowemu stylowi życia, obejmującemu regularne posiłki, aktywność fizyczną i opiekę zdrowotną.
- Zmniejszenie ryzyka patologii społecznych.
- Poprawa warunków życia w rodzinach.
- Stworzenie szans na zdobywanie umiejętności społecznych, edukacyjnych i emocjonalnych wśród dzieci wychowujących się w rodzinach dysfunkcyjnych.
- Wypracowanie procedury dotyczącej analizy sytuacji rodziny pod kątem zasadności przydzielenia asystenta rodziny.

7. Źródła finansowania

Finansowanie programu odbywać się będzie ze środków:

- budżetu Miasta Dębica,
- dotacji z budżetu państwa na dofinansowanie zadań własnych,
- dotacji z budżetu państwa na realizację zadań zleconych,
- programów rządowych z zakresu wspierania rodziny,
- funduszy Unii Europejskiej,
- środki z gminnego programu profilaktyki i rozwiązywania problemów alkoholowych
- innych środków pozyskanych w ramach konkursów dotacyjnych.

8. Realizatorzy i partnerzy programu

Założenia Gminnego Programu Wspierania Rodziny w ramach swoich kompetencji winny realizować samorządowe jednostki organizacyjne, właściwe organizacje pozarządowe oraz inne podmioty, w szczególności te, które realizują zadania skierowane na pomoc dziecku i rodzinie.

Przy realizacji Programu współpracować powinny:

a) podmioty publiczne:

- Miejski Ośrodek Pomocy Społecznej w Dębicy,
- Urząd Miejski w Dębicy,
- Miejski Zarząd Oświaty
- Straż Miejska,
- Miejski Ośrodek Kultury,
- Miejski Ośrodek Sportu i Rekreacji,
- Miejska Komisja Rozwiązywania Problemów Alkoholowych
- przedszkola publiczne,
- szkoły podstawowe

b) podmioty niepubliczne:

- przedszkola i szkoły niepubliczne,
- organizacje pozarządowe działające w zakresie profilaktyki, pomocy społecznej i ochrony zdrowia,
- kluby sportowe,

c) samorządowe służby i instytucje o zasięgu powiatowym, i inne:

- Komenda Powiatowa Policji w Dębicy.
- Powiatowe Centrum Pomocy Rodzinie.
- Poradnia Psychologiczno-Pedagogiczna.
- Zakłady Opieki Zdrowotnej.
- Sąd Rejonowy w Dębicy.
- Okręgowy Ośrodek Pomocy Pokrzywdzonym Prześstępstwem.
- Ośrodek Kuratorski dla Nieletnich w Dębicy.
- Ośrodek Interwencji Kryzysowej w Dębicy.

W realizacji swoich zadań w/w podmioty powinny kierować się dobrem rodziny, a jej wspieranie traktować jako priorytet, także wówczas gdy nie stanowi ono ich podstawowej misji.

Program jest zobowiązaniem samorządu miasta i jego jednostek do realizacji przyjętych celów, a także ma za zadanie stymulować do ukierunkowanych działań na rzecz dziecka i rodziny.

9. Harmonogram działań, terminów realizacji oraz zadań realizatorów

Realizatorzy poszczególnych zadań, ujętych w Programie, służących realizacji celów.

L p.	Nazwa zadania	Forma realizacji	Realizatorzy i Partnerzy
1.	Zapewnienie pomocy rodzinom ubogim (pomoc materialna i rzeczowa).	Pomoc dla rodzin pozostających w trudnej sytuacji finansowej realizowana przez Ośrodek Pomocy Społecznej: - z systemu pomocy społecznej, - z systemu świadczeń rodzinnych i funduszu alimentacyjnego, - z systemu dodatków mieszkaniowych, - z systemu pomocy materialnej o charakterze socjalnym.	MOPS, Urząd Miejski, organizacje pozarządowe;
2.	Objęcie dożywianiem wszystkich dzieci tego wymagających.	Realizowanie dożywiania dzieci i młodzieży w szkołach, przedszkolach i żłobku, na terenie placówek oświatowych oraz w punktach żywieniowych.	MOPS, Szkoły, Świetlice
3.	Monitorowanie sytuacji zdrowotnej dzieci z rodzin dysfunkcyjnych.	Nadzór nad sytuacją zdrowotną dzieci z rodzin poprzez kontakt i współpracę z podmiotami świadczącymi usługi medyczne na terenie miasta	MOPS, Placówki Służby Zdrowia
4.	Zapewnienie pomocy osobom/rodzinom dotkniętym problemami społecznymi i osobistymi, wynikłymi z uwagi na pandemię COVID – 19.	Udzielenie pomocy dzieciom i młodzieży w związku z nierównościami wynikającymi z nauki zdalnej w szkołach, poprzez rozwój nowych form i metod wsparcia środowiskowego. Dostosowanie istniejącej infrastruktury instytucjonalnej do potrzeb osób dotkniętych skutkami pandemii, poprzez zwiększenie dostępności do usług świadczonych przez placówki pomocowe Zapewnienie dostępności poradnictwa specjalistycznego poprzez organizowanie i informowanie o miejscach pomocy dla osób dotkniętych skutkami pandemii.	MOPS, Szkoły, Organizacje pozarządowe, Ośrodki wsparcia psychologicznego i terapeutycznego
5.	Zapewnienie pomocy osobom/rodzinom dotkniętym przemocą	Dostosowanie istniejącej infrastruktury instytucjonalnej do potrzeb osób dotkniętych przemocą w rodzinie, poprzez zwiększenie dostępności do usług świadczonych przez placówki pomocowe osobom dotkniętym przemocą w rodzinie.	MOPS, Miejski Zespół Interdyscyplinarny, grupy robocze, specjaliści np. psycholog;

		Udzielanie pomocy dzieciom i młodzieży z rodzin zagrożonych i dotkniętych przemocą w rodzinie, poprzez rozwój nowych form i metod wsparcia środowiskowego dla dzieci i młodzieży zagrożonej lub dotkniętej przemocą w rodzinie oraz poszerzenie oferty środowiskowych form o zagadnienie związane z poradnictwem i doradztwem edukacyjno – zawodowym.	
6.	Zapewnienie środków na pobyt dziecka w rodzinie zastępczej, rodzinnym domu dziecka	Przyznawanie środków finansowych.	UM, PCPR
7.	Zapewnienie odpowiednich warunków lokalowych rodzinom wymagającym wsparcia	Przyznanie mieszkań komunalnych i socjalnych rodzinom ubogim, najbardziej potrzebującym.	Urząd Miasta
8.	Zapewnienie opieki asystenta rodzinom przeżywającym trudności w sprawach opiekuńczo – wychowawczych	Wsparcie rodziny przez asystenta rodziny zatrudnionego przez OPS.	MOPS
9.	Finansowanie istniejących świetlic oraz dążenie do tworzenia nowych placówek wsparcia dziennego na terenie miasta	Wsparcie rodziny, organizacja wolnego czasu dla dzieci, kształtowanie właściwych postaw.	UM, organizacje pozarządowe
10	Zapewnienie dostępności poradnictwa specjalistycznego, organizowanie i informowanie o miejscach pomocy, podnoszenie kompetencji rodzin tego wymagających w zakresie pełnienia prawidłowych funkcji opiekuńczo-wychowawczych.	Objęcie opieką psychologiczną w ramach grup wsparcia członków rodzin przejawiających trudności opiekuńczo – wychowawcze lub inne sytuacje problemowe, wpływające na dysfunkcję rodziny.	UM, MOPS, organizacje pozarządowe
11	Monitorowanie środowisk zagrożonych uzależnieniami, motywowanie do podjęcia terapii przez rodziców dzieci ze środowisk zagrożonych oraz monitorowanie terapii rodziców	Systematyczna współpraca instytucji i organizacji działających w obszarze pomocy społecznej	MOPS, Miejska Komisja Rozwiązywania Problemów Alkoholowych, Poradnia Leczenia Uzależnień, Policja
12	Monitorowanie sytuacji dzieci z rodzin zagrożonych kryzysem w tym niewydolnych wychowawczo, w których występują problemy przemocy, uzależnień lub długotrwała choroba, poprzez:	Systematyczna praca socjalna z rodzinami z problemem opiekuńczo – wychowawczym. Praca socjalna na bazie kontraktu socjalnego.	MOPS

	<ul style="list-style-type: none"> - wypracowanie procedur służących wyłonieniu środowisk wymagających szczególnego nadzoru, - wypracowanie procedury dotyczącej analizy sytuacji rodziny pod względem przydzielenia asystenta rodziny, - wypracowanie oraz wdrożenie standardów pracy z rodziną wieloproblemową, - podsumowanie oraz analiza efektów pracy z rodziną 		
13	Organizowanie wypoczynku dla dzieci i młodzieży	Organizowanie aktywnego sposobu spędzania czasu dla dzieci i młodzieży w okresie wakacji letnich i zimowych w formie półkolonii.	MOPS, Miejska Biblioteka, Szkoły, organizacje pozarządowe
14	Pomoc w podnoszeniu kwalifikacji przez asystentów rodziny i pracowników socjalnych (organizacja szkoleń)	Wzrost kwalifikacji	MOPS
15	Rozwijanie aktywnych form integracji społecznej wśród osób zagrożonych wykluczeniem społecznym oraz upowszechnianie aktywnej integracji	Wsparcie rodziny	MOPS, CIS

Wszystkie zadania zostały zaplanowane na lata 2024 - 2026, odpowiednio do możliwości finansowych realizatorów.

10. Ewaluacja i monitoring gminnego programu wspierania rodziny

Prowadzenie ewaluacji i monitoringu realizacji Programu służy sprawdzeniu czy zostały zrealizowane planowane działania oraz jaki jest wynik zrealizowanych przedsięwzięć. Ewaluacja ma na celu uzyskanie informacji czy osiągnięto zakładane rezultaty, czy pozwoliły i w jakim stopniu na realizację celów Programu.

Ewaluacja Programu będzie odbywać się na bieżąco przez cały czas. Raport z ewaluacji i monitoringu programu będzie sporządzany co roku, na podstawie analizy zebranych materiałów i informacji uzyskanych od podmiotów uczestniczących w realizacji poszczególnych zadań. Raport ten będzie przedstawiany Radzie Miejskiej w Dębicy. Równoległe trwać będzie proces monitorowania programu. Na zakończenie okresu trwania programu (okresu trwania pierwotnie zaplanowanego tj. 2026 r.) przeprowadzone zostanie podsumowanie i analiza ze wszystkich raportów rocznych oraz ewaluacja końcowa programu.

W przypadku przedłużenia czasu trwania oraz modyfikacji programu założenia metodologii ewaluacji i monitoringu będą odpowiednio dostosowywane.

Cele ewaluacji:

Ewaluacja ma na celu uzyskanie informacji czy osiągnięto zakładane rezultaty oraz czy pozwoliły one oraz w jakim stopniu w realizacji celów Programu.

Cele monitoringu:

Monitoring ma na celu uzyskanie informacji na temat realizacji planowanych w ramach programu działań w zakresie ich czasu realizacji, założeń, źródeł finansowania oraz przełożenia na osiągnięcie rezultatów programu.

Cele ewaluacji programu to:

- doskonalenie i modyfikacja podejmowanych działań w ramach programu,
- informacje o efektach wdrażania programu oraz uzyskanie odpowiedzi na pytania związane z realizacją programu,
- wzrost jakości programu,
- pogłębienie odpowiedzialności za wdrażanie programu wśród wszystkich zainteresowanych jej funkcjonowaniem i jej efektami.

Narzędzia badawcze:

1. ankiety
2. wywiady
3. analiza dokumentacji

Metody ewaluacji:

- prowadzenie regularnych badań
- raport końcowy, raporty okresowe

Wskaźniki monitoringu:

- jakościowe (stopień realizacji rezultatów miękkich, dane odbiorców, dynamika zmian, uwagi)
- ilościowe (zmienne ilościowe, efekty, zgodność z harmonogramem, prawidłowość realizacji)
- pozostałe

Etapy procesu ewaluacji:

- raporty okresowe (roczne)
- raport końcowy, podsumowujący

11. Podsumowanie

Głównym założeniem Gminnego Programu Wspierania Rodziny jest wspieranie rodziny przeżywającej trudności oraz upowszechnienie wiedzy o możliwości korzystania z wszelkich form placówek wsparcia w celu samodzielnego i odpowiedzialnego życia w rodzinie.

Podstawowym celem jest stworzenie warunków sprzyjających zdrowemu i prawidłowemu rozwojowi dzieci w rodzinach. To obejmuje nie tylko aspekty fizyczne, ale także edukacyjne, emocjonalne i społeczne. Istotne jest stworzenie rodzinie możliwości samodzielnego zmierzenia się z problemami, wskazanie możliwości rozwiązań oraz wsparcie, które będzie profilaktyczne i ochronne. Takie założenie zwiększa szanse rodziny na prawidłowe funkcjonowanie w środowisku oraz stymuluje do wykorzystania własnej aktywności i wewnętrznego potencjału każdego członka rodziny. Wsparcie rodziny ma na celu zwiększenie jej zdolności radzenia sobie w różnych sytuacjach życiowych, w tym wobec trudności, stresu i zmian. Ma ono także wpływać na redukcję ryzyka wystąpienia patologii społecznych, takich jak przemoc domowa, uzależnienia czy przestępczość.

W przepisach o pomocy społecznej zawarta jest zasada pomocniczości, która kładzie nacisk na wspieranie, a nie bezpośrednie zaspokajanie potrzeb. Pomoc na rzecz rodzin, którą w ramach niniejszego Programu oferuje Miejski Ośrodek Pomocy Społecznej w Dębicy oraz partnerzy będzie więc nakierowana w pierwszej kolejności na wykorzystywanie zasobów własnych rodziny, a pomoc ze strony instytucji będzie uruchamiana dopiero wtedy, kiedy rodzina będzie musiała zmierzyć się z problemami, których nie jest w stanie samodzielnie rozwiązać.

Obserwowalny na przestrzeni ostatnich trzech lat spadek liczby rodzin przejawiających problemy opiekuńczo – wychowawcze jest efektem bardzo dobrej wewnętrznej współpracy pracowników socjalnych, zespołu pogłębionej pracy socjalnej i asystentów rodziny z Miejskiego Ośrodka Pomocy Społecznej, a także aktywnej współpracy MOPS z partnerami, tj. pracownikami policji, oświaty, ochrony zdrowia, sądu, powiatowego centrum pomocy rodzinie itp.

Sprawny przepływ informacji, interdyscyplinarność zespołów zajmujących się rozwiązaniem problemów w danej rodzinie, prowadzenie i rozwój różnorodnych form wsparcia dziennego, a także coraz większe zaufanie społeczne do pracowników instytucji pomocowych sprawiły, że liczba rodzin objętych pomocą społeczną z tytułu bezradności w sprawach opiekuńczo-wychowawczych spadła z 160 rodzin w 2020 roku do 64 rodzin w 2023 roku.

Realizując założenia programu należy mieć na uwadze tendencję spadkową liczby rodzin w których występują problemy opiekuńczo – wychowawcze, podtrzymując osiągnięte rezultaty oraz dążąc do tego, aby z roku na rok liczba ta była coraz mniejsza.

Pomocne mogą okazać się w tym nie tylko skuteczne działania podejmowane wobec rodzin przez Miejski Ośrodek Pomocy Społecznej i partnerów, ale i zauważalnie rosnąca liczba przedszkoli i żłobków na terenie miasta Dębica, bogata oferta świetlic socjoterapeutycznych, większy dostęp do pomocy psychologicznej i psychoterapeutycznej dla dzieci i młodzieży, rozwój infrastruktury, modernizacja terenów przeznaczonych na place zabaw i boiska dla dzieci oraz realizowanie i korzystanie z programów i funduszy pochodzących z dotacji Unii Europejskiej.